

DE LANGE WEG VAN NORMAAL TOT NORMAAL: WADDENSLIB



Rijksoverheid / Rob Poelenjee

Als je weet dat kleideeltjes gunstig zijn voor de bodemvruchtbaarheid en dat suikerbieten zout nodig hebben voor een hoog suikergehalte. Als je weet dat er door baggerwerkzaamheden jaarlijks duizenden tonnen schoon waddenslib overblijven die tegen hoge kosten moeten worden gestort, dan zou je zeggen...

Dit was precies het uitgangspunt van de 'pilot Waddenslib voor zandgrondverbetering', een onderdeel van het meerjarig programma Eems-Dollard 2050 (ED2050). In dat programma werken overheden, natuur- en milieuorganisaties en bedrijven samen aan het herstel van de natuur in de Eems-Dollard. Dit kan onder andere plaatsvinden door gebaggerd slib uit de havens niet meer te verspreiden in zee maar op land toe te passen. De ecologische waterkwaliteit verbetert daarmee omdat het water minder troebel wordt. In het deelprogramma 'Nuttig Toepassen van Slib' wordt gezocht naar innovatieve toepassingen van dit slib. Het verbeteren van

zandgronden met Waddenslib is hiervan een voorbeeld.

Waddenslib voor bodemverbetering

We vragen Fred Haarman van RHDHV, de trekker van het slibspoor binnen ED2050, om meer te vertellen over de pilot en de huidige stand van zaken van het concept. Fred legt uit: "De pilot Waddenslib begon in 2015 op initiatief van Groningen Seaports. Na het baggeren werd het slib uit de Eems-Dollard opgeslagen in een depot om het enigszins te laten drogen. Vervolgens werd het met tankauto's naar de gronden van 10 boeren vervoerd, waaronder 5 veehouders en 5 akkerbouwers. Daar werd het over het land verspreid

met grote mestspreders, en met succes. De boeren rapporteerden positieve ervaringen, variërend van een langer groenblijvend gewas en minder last van gewasziektes tot een hogere opbrengst en minder grondverstuing. Bovendien wezen de resultaten van veldproeven op een proefboerderij bij Zijen tussen 2018 en 2020 op verhoging van de gewasproductie.

Inmiddels is de pilot afgerond, met de conclusie dat het een interessant concept is waarmee we graag verder willen gaan. Er zijn meerdere voordelen die aantonen dat dit een nuttige toepassing is, en ook de boeren willen door, ze vragen erom."

HET PROGRAMMA EEMS-DOLLARD 2050 (ED2050) EN NUTTIGE TOEPASSING VAN SLIB

In het programma ED2050 werken overheden en regio samen om de natuur te herstellen. Eén van de strategieën is het vastleggen van slib uit de Eems-Dollard, een belangrijke maatregel om het water minder troebel te maken. De ambitie van ED2050 is jaarlijks ten minste 1 miljoen ton droge stof slib uit het estuarium te halen, voornamelijk door slib te baggeren uit lokale havens. Voor het vrijgekomen slib wordt onderzocht hoe het nuttig toegepast kan worden, zoals bij het verbeteren van landbouwgrond. Daarnaast zijn ervaringen opgedaan met het toepassen van slib voor het versterken van dijken, het ophogen van laaggelegen gronden en het produceren van bouwelementen. Het programma richt zich nu op opschaling van deze toepassingen. eemsdollard2050.nl/project/

DE 5 PRINCIPES IN HET PROGRAMMA EEMS-DOLLARD 2050



Bewerkte bron: eemsdollard2050.nl



"Als we grootschalig Waddenslib willen gebruiken voor het verbeteren van landbouwgronden, dan moeten we het hele proces van opslag en transport in de keten optimaliseren. Ook is het belangrijk dat wij betrouwbare partners vinden voor taken zoals het vervoeren en verspreiden van het materiaal. Maar, hoewel ik geloof in een nieuwe, meer circulaire wereld, zal er echt nog wel wat water door de Eems-Dollard stromen voordat dit concept financieel ook haalbaar is. Tegelijkertijd mogen we de bredere voordelen niet over het hoofd zien, zoals de verbetering van het watervasthoudend vermogen van de bodem na het aanbrengen van een dun laagje slib gedurende enkele jaren. Dit heeft absoluut ook waarde, toch?"

Bart van der Kolk, coördinator duurzaamheid, Groningen Seaports

WADDENSLIB



PUNAISES

Duizenden tonnen schoon Waddenslib dreigen tegen hoge kosten te worden gestort. Maatwerk en kleine afzet vragen extra inspanning. Tussen de verschillende bevoegde gezagen bestaan inzicht- en meningsverschillen m.b.t. hoogwaardig grondgebruik: wat de één goedkeurt, keurt de ander af.



INGREDIËNTEN VOOR OPSCHALING

Maak gebruik van ruimte in de Omgevingswet. Maak als ketenpartners afspraken over het leveren en verspreiden van zout slib. Weeg bredere baten van het toepassen van Waddenslib op arme zandgronden mee. Borg de kwaliteit in de keten en controleer de kwaliteit van het slib. Optimaliseer opslag en vervoer van het slib. Stem het aanbod af op de beoogde toepassing. Stem het landgebruik/de gewassen af op zout slib. Deel ervaringen over de effecten. Vertaal het haalbare businessmodel in een circulaire aanbesteding en regel indien nodig projectoverstijgend budget.

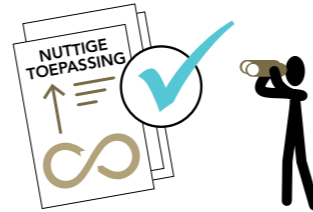


Waar kunt u als geïnteresseerde naartoe voor vervolgstappen:

Aan de slag met dit concept in de Eems-Dollard?

Neem contact op met Bart van der Kolk, B.vanderKolk@ groningen-seaports.com

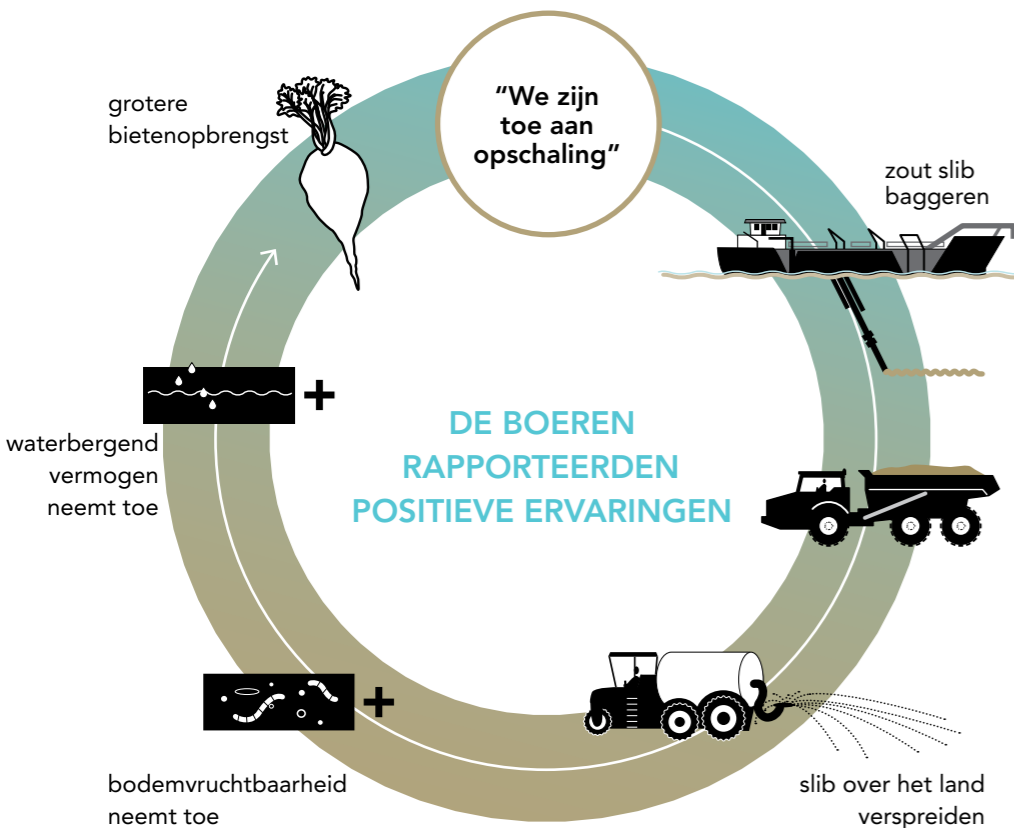
Wat is er nodig om het concept te laten uitgroeien tot een gangbare werkwijze?
 “Daarvoor zijn er verschillende ingrediënten nodig:



- **Het opzetten van een goed werkende keten.** Dit betekent dat we de hele reis van het slib moeten regelen, vanaf het baggeren en het opslaan in een depot tot het vervoeren naar de boeren en het verspreiden over hun land. Er zijn meerdere partijen betrokken bij dit proces, maar het is essentieel dat de partij die het slib gaat leveren en de boeren goed samenwerken. Ze moeten ervoor zorgen dat de kwaliteit van het slib dat wordt gevraagd en aangeboden goed op elkaar aansluit.

- **Kwaliteitsborging.** Dit begint met een grondige controle van het slib om er zeker van te zijn dat er geen ongewenste materialen zoals stenen in zitten. Gelukkig is dat meestal geen groot probleem in de Eems-Dollard. Ook moet de kwaliteit van het aangeboden slib geschikt zijn voor de beoogde toepassing. Voor suikerbieten of grasland is dit geen probleem omdat normaal gesproken al zout wordt toegevoegd om de groei te bevorderen.

- **Goedkeuring van het bevoegd gezag.** Hierbij hebben we te maken met de gemeente, die toestemming moet geven voor het verplaatsen van slib en het gebruik ervan op landbouwgronden. In de praktijk voeren de omgevingsdiensten dit namens de gemeente uit. Het slib moet voldoen aan milieuhygiënische normen voor toepassing op landbouwgronden, wat voor het slib uit de Eems-Dollard meestal wel het geval is. Maar om toestemming te krijgen, moet het slib ook worden beschouwd als ‘nuttige toepassing’ volgens het Besluit Bodemkwaliteit. Dit was voor ons een struikelblok, omdat de Omgevingsdienst Groningen twijfelde over de classificatie van het aanbrengen van zout slib op landbouwgrond als een ‘nuttige toepassing’. Ze maakten zich ook zorgen over mogelijke zoutuitspoeling naar de omgeving, en daarom adviseerden ze de gemeente om geen toestemming te verlenen. Opvallend is dat omgevingsdiensten in andere provincies tot andere conclusies kwamen, waardoor vergelijkbare projecten daar wel werden goedgekeurd.”



Deltares / Wouter van der Star

Aan de slag

Fred: “We zijn optimistisch over de toekomst, vooral omdat op 1 januari 2024 de Omgevingswet van kracht wordt. Die biedt meer ruimte voor de invulling van het concept ‘nuttige toepassing’. We hebben ook een aanpak ontwikkeld om problemen van zoutuitspoeling te voorkomen. We hebben samengewerkt met het bevoegd gezag en met Circulair Terreinbeheer om een procedure op te stellen met duidelijke voorwaarden voor het leveren en verspreiden van het zoute slib. Dat zorgt ervoor dat het product van goede kwaliteit is en dat het gebruiken ervan de gewenste effecten heeft. Iedereen in het proces weet precies wat ze kunnen verwachten. Boeren spelen hierin een belangrijke rol, want die willen ook niet dat hun land verzilt. De aanpak lijkt haalbaar te zijn en gemeentes denken goed mee. In de praktijk betekent dit dat er in bepaalde gebieden en voor bepaalde gewassen meer slib kan worden gebruikt dan in andere. Ten slotte zijn we momenteel druk bezig met het zoeken naar een partij die het slib aan de boeren zal gaan leveren. Hierdoor kunnen we de gehele keten compleet maken en de nieuwe werkwijze in de praktijk implementeren.” ∞



Bron onbekend



RHDM / Fred Haarman

Deze foto toont een perceel met suikerbieten in een droge periode. Er is duidelijk verschil zichtbaar tussen het gedeelte waar Waddenslib is aangebracht (links) en waar niet (rechts).