

KENNISPROGRAMMA IN UITVOERING

Bijna 60 pilots hebben zich aangesloten bij het Kennisprogramma Circulair Terreinbeheer. Wat is het doel en hoe werkt het in de praktijk?

We vragen het Astrid Meier (coördinator van de pilots namens het programma Circulair Terreinbeheer) en Rolf Balvert (bij meerdere pilots betrokken vanuit de GKB Groep).

Wat is het belang van de pilots voor circulair terreinbeheer?

Astrid: “De pilots laten zien hoe het in de toekomst kan worden. Zij geven handen en voeten aan circulair terreinbeheer en vinden uit hoe dat in de praktijk werkt. Hoe borg je bijvoorbeeld met alle ketenpartners de kwaliteit, van oogst tot toepassing? De pilots helpen om voor iedereen helder te krijgen hoe je ketens op een kwalitatief hoogwaardige manier kunt organiseren.

Verder laten de pilots aan de ministeries zien dat er in heel Nederland grote behoefte is aan het benutten van maaisel en blad voor bodemverbetering. Ook blijkt dat er plekken zijn waar juridisch net wat anders wordt omgegaan met maaisel dan voorheen, zoals bij de gemeente Súdwest Fryslân [↻ zie pagina 11](#). Al die ervaringen dragen bij aan de transitie naar een circulaire toekomst.”

Wat is het belang van het Kennisprogramma voor de pilots?

Rolf: “Ik ben betrokken bij meerdere bokashi-pilots in de regio Rijnmond en werk onder meer samen met een fruitteler, een melkveehouder en met akkerbouwers, die gewassen telen zoals aardappelen, bieten of graan. Allemaal zijn ze even enthousiast. Het meewerken aan het Kennisprogramma biedt hen een

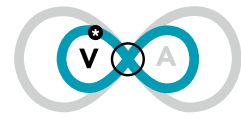
mogelijkheid om legaal bokashi te maken en toe te passen, zodat ze hiermee ervaring kunnen opdoen. Verder zijn ze nieuwsgierig naar resultaten van het Kennisprogramma, voor hun eigen praktijk én voor nieuw beleid. De meeste pilots willen graag op grotere schaal aan de slag met bokashi of lokaal composteren. Voor hen zijn het interessante circulaire producten, die lokaal en met weinig middelen gemaakt kunnen worden.”

“Bij het maken van nieuw beleid moeten ook praktijkervaringen worden meegenomen!”

Astrid Meier, programma Circulair Terreinbeheer

Wat is er nodig om aan te sluiten?

Astrid: “De pilots moeten minimaal drie jaar dezelfde bodemverbeteraars op hetzelfde perceel toepassen en ter vergelijking een deel van het perceel onbehandeld laten. Verder moeten ze – samen met alle ketenpartners en het programma CT – de Checklist Zorgplicht Maaisel en Blad invullen en zich aan de circulaire werkwijze committeren. Ze staan ook aan de lat voor het aanvragen van een vergunning en ontheffing. Tenslotte moeten ze een logboek bijhouden, waarin ze onder andere vermelden welke gewassen ze telen, hoe deze groeien en wat hen verder opvalt over bijvoorbeeld bodemleven, wateroverlast, droogte etc.”



Praktijk van de pilots centraal bij het ontwikkelen van wetenschappelijke kennis.

Hoe verloopt het contact met de pilots?

Astrid: “Het gros van de pilots heeft zich in 2020 aangemeld. Sommige zijn afgevallen en soms komt er een nieuwe pilot bij. Met alle pilots voeren we als programma CT een gesprek, in de beginperiode ook met Wageningen University Research erbij. Als de pilots aangeven door te willen met onze werkwijze, vullen we samen de Checklist in. Dat gebeurt online, met alle ketenpartners. Wij delen ons scherm en lopen samen alle stappen door. Later kunnen de pilots de informatie nog aanvullen via de online SharePoint omgeving. Dit is een samenwerkingsplatform, waarin alle informatie over de pilots samenkomt, zoals de ingevulde checklist, logboeken, foto's en analyseresultaten van monsters. Meerdere mensen hebben toegang tot de SharePoint van de pilots en kunnen hun eigen informatie bewerken en bijvoorbeeld foto's toevoegen.

Verder vormen we als programma CT een vraagbaak voor de pilots. We worden vooral veel geraadpleegd tijdens het proces van vergunningverlening. En we bewaken of de pilots zich houden aan de afspraken, zoals het invullen van de logboeken.”

Wat zijn de ervaringen van de pilots?

Rolf: “In de praktijk was het aanvragen van de vergunning en ontheffing best een hobbel. Daarom ben ik bij alle betrokken agrariërs op huisbezoek geweest om samen de benodigde formulieren in te vullen, bijvoorbeeld over de percelen waarop

zij bokashi wilden toepassen. Bij de een zat ik met koffie en gebak in de tuin, bij de ander stond ik op het aardappelveld. Die betrokkenheid is belangrijk, om samen iets voor elkaar te krijgen.

De praktijk laat ook zien dat het maken en toepassen van bokashi om een goede planning vraagt. Het duurt ongeveer 10 weken tot de bokashi rijp is, maar niet alle agrariërs hebben er op hetzelfde moment behoefte aan. De meesten hebben het in het voorjaar nodig, maar een fruitteler bijvoorbeeld past het later toe, tussen de bloei en de vruchtvorming. De planning moet ook worden afgestemd met Eurofins, die in opdracht van het Kennisprogramma de bodems van de pilots bemonstert en de bokashi analyseert. Dit moet gebeuren op het moment dat de bokashi hoop opengaat. Gelukkig verloopt de samenwerking met het Kennisprogramma heel erg goed.”

Lessons learnt?

- Astrid: “Praktijk, kennis en beleid kunnen niet zonder elkaar. Als programma CT vormen we het smeermiddel hiertussen.”
- Rolf: “Ik heb gemerkt dat het belangrijk is om voortdurend in gesprek te blijven met alle betrokkenen. Met de ketenpartners, met het programma CT én met de betrokken omgevingsdiensten en andere overheden. Alleen door samen te werken en open en transparant te zijn kunnen we verandering bereiken.” ∞



PILOTS MET BLAD

1. Bokashi Noordenveld
8. Bokashi Apeldoorn
9. Bokashi Arnhem
20. Bokashi Groningen
25. Bokashi Noord Limburg
43. Bokashi en Maaisel Bioterra Hellendoorn
49. Bokashi Woerden
50. Bokashi Alphen ad Rijn
53. Bokashi Rotterdam



PILOTS MET BLAD EN MAAISEL

2. Kleine Kringloop Schiermonnikoog
4. Bokashi Heerenveen
5. Bokashi en Maaisel Compost-O Leeuwarden
10. Bokashi Bronckhorst
13. Bokashi Groesbeek
17. Bokashi Wijchen Druten
23. Bokashi Beekdaelen
24. Bokashi Echt en Susteren
29. Bokashi Land van Cuijk AgroProeftuin de Peel
32. Bokashi Moergestel
35. Bokashi Tilburg
44. Bokashi Hengelo en Borne
45. Maaisel Bioterra Rijssen Holten
46. Bokashi Tubbergen / Dinkelland
48. Bokashi Montfoort
51. Bokashi Hoeksche Waard en Barendrecht
54. Bokashi Havenbedrijf



PILOTS MET MAAISEL

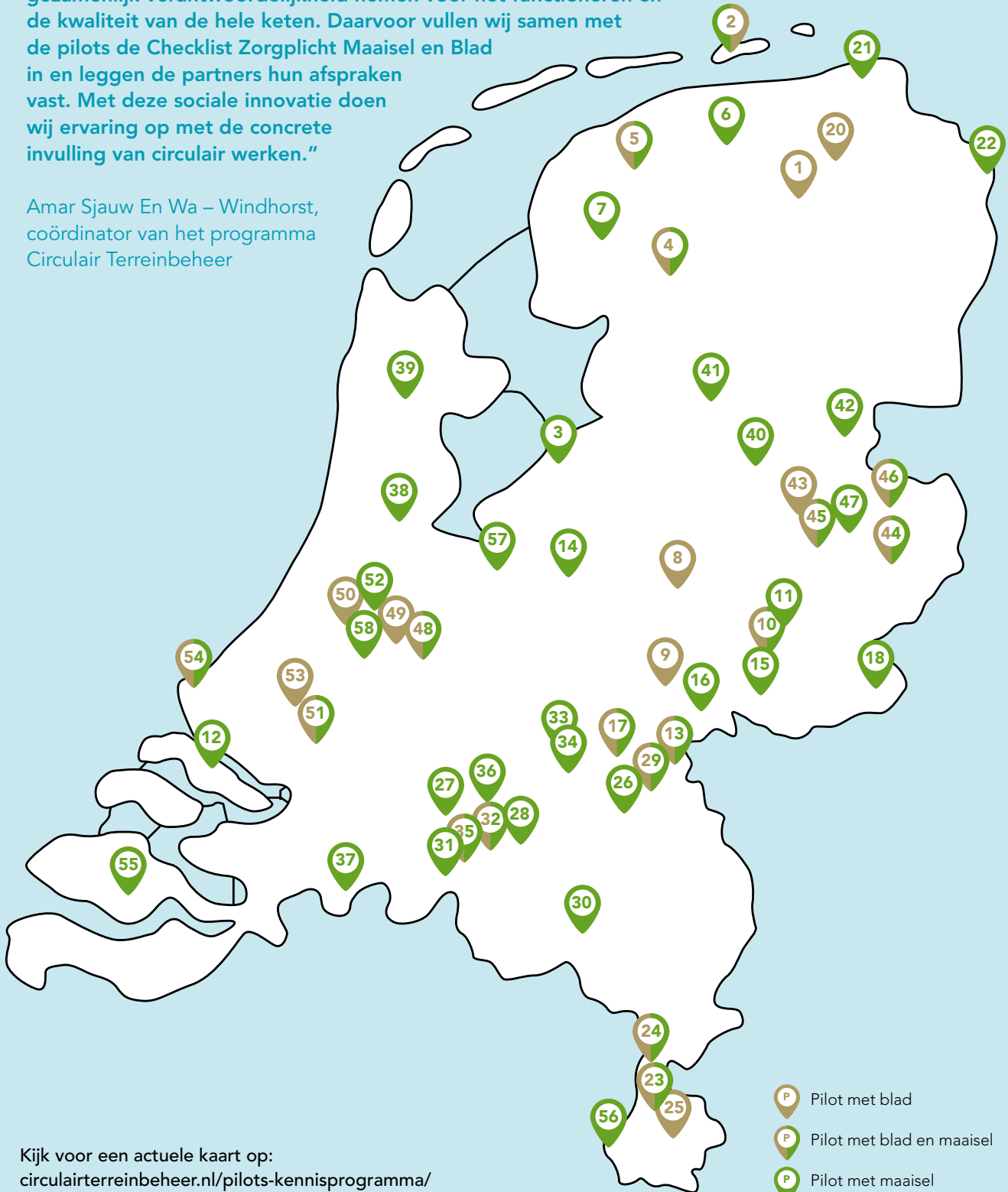
3. Bokashi Zuiderzeeland
6. Bokashi Noord Oost Friesland
7. CMC Compost Súd-West Fryslân
11. Bokashi 't Onderholt (Bronckhorst)
12. Bokashi Proeftuin van Pallandpolder
14. Maaisel rechtstreeks Putten
15. Maaisel rechtstreeks Rijn en IJssel
16. Bokashi Oud Zevenaar
18. Vermicompostering Winterswijk
21. Bokashi Hogeland
22. Bokashi Ebelsheerd
26. Bokashi De Tongelaar Mill
27. Bokashi Loon op Zand
28. Maaisel rechtstreeks De Dommel
30. Bokashi Heeze-Leende
31. Kleine Kringloop Gorp en Rovert
33. Bokashi Oijen
34. Bokashi Landschapsbeheer Oss
36. Bokashi Vlijmens Ven
37. Compostering Zundert
38. Circulaire ProefTuin van West Amsterdam
39. Bokashi Noord-Holland
40. OMAB (Pilot Organisch (rest) Materiaal Als Bodemverbeteraar)
41. Maaisel rechtstreeks De Wieden
42. Maaisel Bioterra Berm zoekt Boer Hardenberg
47. Maaisel Bioterra IMAB Vechtstromen
52. Bokashi Nieuwkoop
55. Bokashi Zeeland
56. Bokashi Zuid Limburg
57. Bokashi Eemnes
58. Bokashi Reeuwijkse Plassen



PILOTS KENNISPROGRAMMA

"In de pilots die zijn aangesloten bij het Kennisprogramma Circulair Terreinbeheer staat 'ketenverantwoordelijkheid' centraal. Dit betekent dat alle partners die bij de pilots betrokken zijn gezamenlijk verantwoordelijkheid nemen voor het functioneren en de kwaliteit van de hele keten. Daarvoor vullen wij samen met de pilots de Checklist Zorgplicht Maaisel en Blad in en leggen de partners hun afspraken vast. Met deze sociale innovatie doen wij ervaring op met de concrete invulling van circulair werken."

Amar Sjaauw En Wa – Windhorst,
coördinator van het programma
Circulair Terreinbeheer



Kijk voor een actuele kaart op:
circulairterreinbeheer.nl/pilots-kennisprogramma/