

TRANSITIE MET KENNIS

Het programma Circulair Terreinbeheer roept kennisinstellingen op om rekening te houden met de toepasbaarheid van de kennis die ze ontwikkelen en om resultaten actief te delen. We vragen enkele experts om reactie.

Wim de Vries
Hoogleraar bij Wageningen
University & Research (WUR)

“Ik ben het daar wel mee eens, ja. Mijn onderzoek bij de universiteit is al erg gericht op interactie met stakeholders. Een voorbeeld hiervan is de ontwikkeling van een duurzaam houtoogststelsel, dat rekening houdt met de nutriëntenbalans van de bosbodem. Dit systeem is helemaal vanuit de praktijkvraag ontwikkeld. Waar kan je wel hout oogsten en waar kan het niet, afhankelijk van de regio, de boomsoort en de grondsoort? We hebben meestal twee stakeholdersmeetings per jaar, waarin we de resultaten laten zien en vragen of deze praktisch genoeg zijn en hoe wij ze kunnen presenteren. Want of producten worden gebruikt, blijkt samen te hangen met het gebruikersgemak. Naast het interactief ontwikkelde adviesstelsel, hebben we een achtergrondrapport met alle berekeningen en data voor de wetenschappers.”

Dirk-Jan Kok
Maaïke Happel
Promovendi SINCERE
Universiteit Leiden en WUR

Dirk-Jan Kok en Maaïke Happel zijn het op hoofdlijnen met de oproep eens, al hangt het volgens hen wel af van het type onderzoek. Beiden zijn als promovendus betrokken bij onderzoek naar organische stof. Kok bouwt een bodemmodel, waarmee de invloed van organische stof op bodemleven, kool- en stikstofbalansen, watervasthoudende capaciteit en doorlaatbaarheid kan worden voorspeld. Hij werkt samen met Happel, die de motivaties en kennisnetwerken rondom het gebruik van organisch stof als potentiële bodemverbeteraar bestudeert. Uiteindelijk – ze zijn beiden nog maar net begonnen – zullen zij hun resultaten bundelen tot een model dat betrokkenen bij circulair terreinbeheer kan adviseren over voor- en nadelen van organisch materiaal.

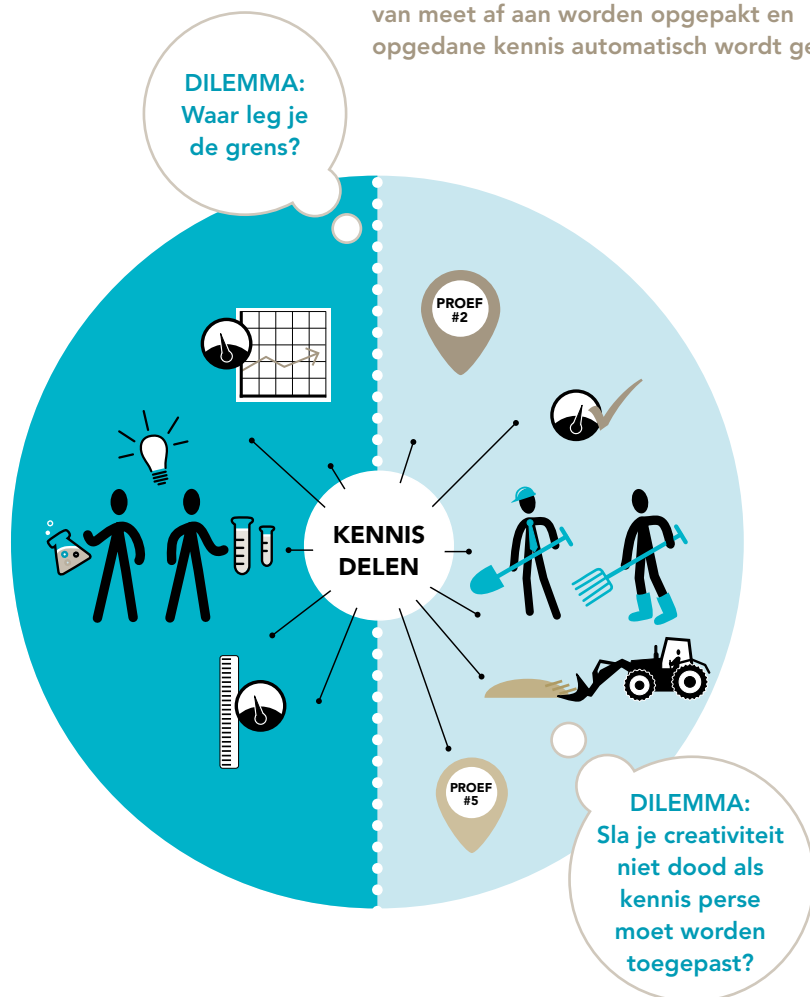
Kok vertelt: “Bij ons project zijn verschillende stakeholders betrokken, zowel uit de hoek van de praktijk als het beleid. We houden jaarlijkse bijeenkomsten om onze vorderingen te presenteren en andere aspecten van het project te bespreken. We gaan nog een plan van aanpak opstellen voor de communicatie

van resultaten naar boeren en beleidsmakers die niet direct betrokken zijn. We worden als promovendus opgeleid tot onderzoeker en daarom bestaat onze eerste doelgroep altijd uit mede-onderzoekers. Door met z'n allen te publiceren werken we wereldwijd samen aan het beter begrijpen van een fenomeen. Veel ontdekkingen zijn kleine nieuwe inzichten, die het systeem niet revolutionair veranderen. Het is lastig om een inschatting te maken welke informatie wel of niet interessant is voor het niet-wetenschappelijk publiek.”

Happel vult aan: “De kennisvragen die stakeholders tijdens de jaarlijkse bijeenkomsten aandraagen, nemen we zoveel mogelijk mee in het onderzoek. Daarnaast houden we rekening met de perspectieven en praktische ervaringen van mensen die in het veld werken. We doen dat door interviews te houden en door deel te nemen aan focusgroepen en kennisdagen, zoals van Circulair Terreinbeheer. Als onderzoeker is het belangrijk om ook af en toe afstand te nemen en middels een soort helicopterview de verschillende perspectieven die er zijn in kaart te brengen. Het is de uitdaging om te schakelen tussen theorie en praktijk.”

STELLING:

Laat wetenschappers en gebruikers van de kennis samen optrekken, zodat kennisvragen van meet af aan worden opgepakt en opgedane kennis automatisch wordt gedeeld



Michelle Talsma
Coördinator watersystemen
bij STOWA

“Het verbinden van kennis en praktijk is precies datgene waar ik dagelijks mee bezig ben”, vertelt Michelle Talsma van de STOWA, het kenniscentrum van de waterschappen. Voor ons is het bijvoorbeeld belangrijk om te weten hoe duurzaam bodembeheer kan bijdragen aan doelen van het waterbeheer: het beperken van wateroverlast (piekafvoeren) en droogte en de zorg voor een goede waterkwaliteit. Kennis over organisch stof helpt daarbij.

Mijn ervaring is dat het goed werkt als onderzoekers en stakeholders van meet af aan samen optrekken. Dat zorgt ervoor dat de kennisvragen waar beheerders mee zitten matchen

met het onderzoek. Op die manier gaan kennisontwikkeling en praktijk hand in hand. We proberen ook om promovendi te koppelen aan mooie concrete praktijkproblemen. Dat is leuk voor henzelf én levert kennis op voor de betrokkenen bij die praktijkcase.

Maar ik zie ook dilemma's. De focus op toepassing kan de wetenschappelijke vrijheid om iets creatiefs te verzinnen beperken. Het kan gekke, misschien hele innovatieve ideeën platslaan omdat er niet direct een praktijktoepassing is!

Ik zou onderzoekers trouwens altijd aanraden om hun resultaten te delen, ook al zijn deze fundamenteel en specifiek. Ook dat kan interessant zijn voor stakeholders, mensen zijn vaak nieuwsgierig naar nieuwe kennis!” ∞

FEITEN

- A** Projectlocatie
Nvt
- B** Eigen doelen en ambities
'Ontwikkeling en verspreiding van fundamentele en toegepaste kennis'
- C** Betrokken (keten)partners
 - Kennisinstellingen
 - Agrariërs
 - Composteerders
 - Beleidsmakers
- D** Bijdrage aan de Transitie Agenda Actielijn 'Circulair en regeneratief gebruik van bodem en nutriënten'

Relevante interventies

- Opleiding en kennisverspreiding
- 'Living labs' waarin schaalbare oplossingen worden ontwikkeld en getest om nutriëntenkringlopen steeds verder te sluiten