

PILOT MET BOKASHI IN DE KRIMPENERWAARD

Door uitvoering van een kleinschalige Bokashi-proef met bermmaaisel went het hoogheemraadschap van Schieland en de Krimpenerwaard aan een nieuwe rol als duurzame terreinbeheerder. Programmamanager duurzaamheid Sander Hoogewoning over een kleine proef met grote potentie.

Context van de proef

Waarom een proef met Bokashi in de Krimpenerwaard? Hoogewoning: "Eerst de context. Als waterschap proberen we grote maatschappelijke opgaven, zoals klimaatverandering en de transitie naar een circulaire economie, zo praktisch mogelijk te vertalen. We werken hard aan het verduurzamen van onze eigen werkprocessen. Belangrijk uitgangspunt daarbij is dat we materialen uit ons gebied weer binnen hetzelfde gebied toepassen. Op die manier minimaliseren we transportbewegingen en werken we zo circulair als mogelijk. We kijken bijvoorbeeld of we baggerstromen lokaal kunnen toepassen. Daarnaast werken we ook aan het vergroten van de biodiversiteit in ons gebied. Natuur-inclusieve landbouw is in opmars.

Vorig jaar zijn we aangesloten bij de Biomassa Alliantie, waar we kennis opdoen over circulair terreinbeheer en het 'verwaarden' van biomassa. Daarbij leren we vooral van andere pilots. Maar na een tijdje meedenken begon het toch te kriebelen. Want hoe werkt het nou echt? Kortom, het werd tijd om zelf ervaring op te doen. Vooral ook omdat de huidige regelgeving niet eenduidig wordt uitgelegd, waardoor de potentie van Bokashi in de praktijk onvoldoende wordt benut. Voor ons is dat de aanleiding om zelf een proef te starten. De omgevingsdienst Midden-Holland staat achter de uitvoering van deze proef."



Hoogheemraadschap van Schieland en de Krimpenerwaard

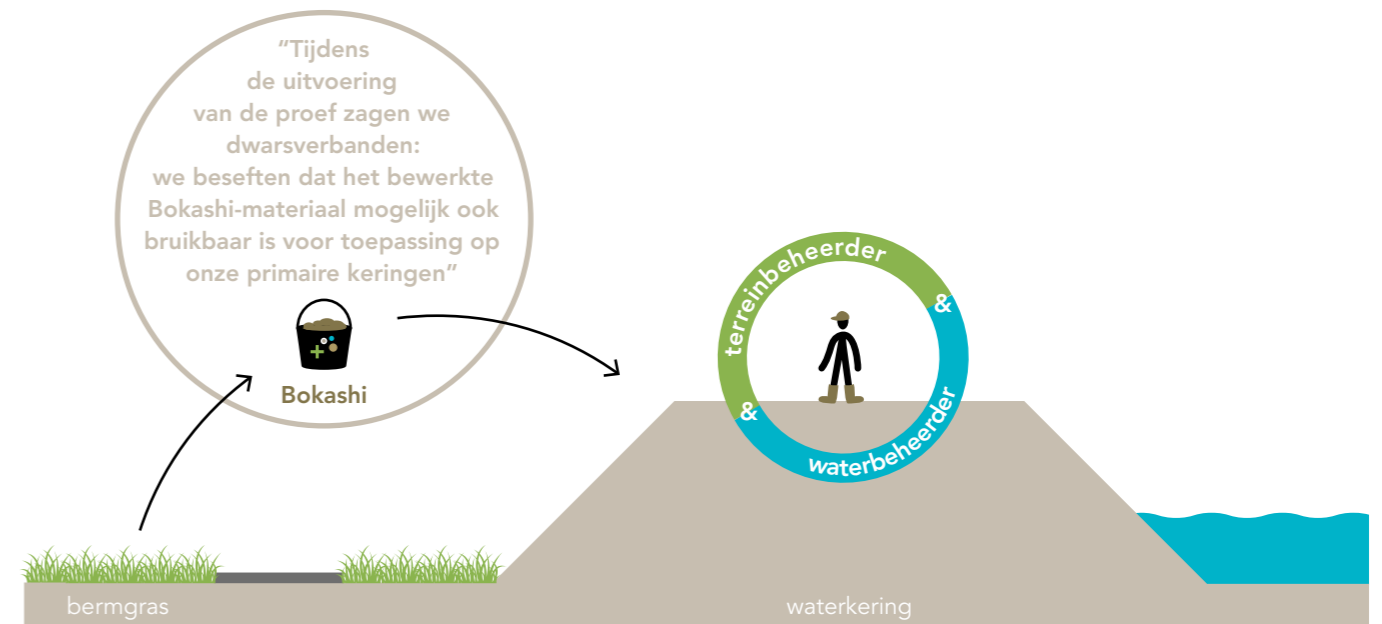
Vochthuishouding in het veenweidegebied

Wat maakt deze proef met Bokashi zo bijzonder? "Het toepassen van de Bokashi-methode is tamelijk nieuw in het veenweidegebied. In tegenstelling tot veel andere landbouwbodems kampen we hier niet met bodemverschraling of met tekorten aan organische stof. Probleem is wel dat de veenweidegronden kwetsbaar zijn voor verdroging en inklinking. We verwachten dat de met Bokashi-bewerkte biomassa ons kan helpen om water vast te houden en de waterhuishouding van de veenbodems te verbeteren. Daarmee helpen we meteen ook mee aan andere doelstellingen, zoals het vergroten van de biodiversiteit. In dit gebied gaat bijzondere aandacht

uit naar weidevogels. Met andere woorden: deze proef met Bokashi komt dus nadrukkelijk niet voort uit een probleem, maar meer uit de wens om nieuwe waarde te creëren."

De uitvoering

Hoe verloopt de uitvoering? "We gebruiken bermmaaisel omdat dat voor ons een hele toegankelijke bron van biomassa is. Als waterschap beheren we de bermen langs de wegen en de fietspaden in het buitengebied. Tot nu toe lieten we het maaisel daar liggen. Dit jaar willen we het dus gebruiken in een Bokashi-proef. Het gaat om 75 m³ oftewel 40 ton maaisel, bestaande uit bermgras. De Bokashi-proef duurt 8 tot 10 weken. Medio september is het materiaal klaar voor gebruik. Het



bedrijf Bij de Oorsprong helpt ons met de uitvoering van de proef."

Toepassing

Wat gebeurt er met het eindproduct? "Het is nog de vraag voor wie het eindproduct interessant genoeg is om te gebruiken. Is er eigenlijk wel belangstelling voor het materiaal? We zijn nog in gesprek met agrariërs uit het agrarisch collectief, dat zijn boeren uit de streek die samenwerken aan natuur-inclusieve landbouw. We hopen dat ze het materiaal kunnen goed gebruiken en dat er een vraag naar ontstaat. Als het materiaal straks klaar is, zijn we benieuwd naar de verschillen tussen de percelen met en zonder Bokashi. Is er überhaupt iets te zien qua bodemleven? Wat doet het materiaal met de onkruiddruk? En zien we bij structurele toepassing van het gefermenteerde materiaal groeiverschillen tussen de gewassen? Dat laatste - de structurele toepassing - is nu nog toekomstmuziek. In deze pilot gaat vooral om het opdoen van ervaring met het materiaal."

Resultaten

Wat leert de proef tot nu toe? "Naast ervaring met het materiaal en het werkproces leert de proef ons ook over onze eigen rolopvatting. We zijn gewend te denken vanuit onze rol als waterbeheerder. Voor de proef moesten we denken vanuit onze rol als terreinbeheerder. Dat was best een stap. Complicerende factor daarbij is dat het maaien van de bermen onder 'wegbeheer' valt. Pas tijdens de uitvoering van de proef zagen we dwarsverbanden: we beseften dat het bewerkte Bokashi-materiaal mogelijk ook bruikbaar is voor toepassing op onze primaire keringen. Op sommige locaties heeft het gras op de dijken het tijdens droge periodes zwaar te verduren. Met lokale toepassing van Bokashi kunnen we wellicht voorkomen dat we stukken later opnieuw moeten inzaaien. Het idee om Bokashi op onze eigen primaire waterkeringen toe te passen, ontstond echt pas tijdens de uitvoering van de proef. Daar hadden we vóóraf helemaal niet aan gedacht!"

Toekomst

Hoe gaat het verder? "Tot nu toe zijn we heel tevreden over het verloop van de proef. Na een goede voorbereiding met de betrokken collega's blijkt de uitvoering ons relatief weinig inspanning te kosten. Maar het is nog te vroeg om te voorspellen of en hoe we verder gaan met Bokashi. Eerst maar eens polsen of er belangstelling voor het eindproduct is. Als er vraag naar is en we de proef willen opschalen, ontstaan er weer nieuwe vragen. Bijvoorbeeld over het organiseren van het werk en de taken rond het maken van Bokashi. Sommige beheertaken doen we zelf, zoals het maaien van de wegbermen. Maar al het overige groenbeheer, inclusief het maaien van de keringen, gebeurt door aannemers. Dat werk wordt geregeld in meerjarige contracten en bestekken. Met andere woorden: over het organiseren van het werk dat voortvloeit uit de Bokashi-proef, gaan we de komende tijd verder nadenken." ∞